



KAYSERİ ÜNİVERSİTESİ

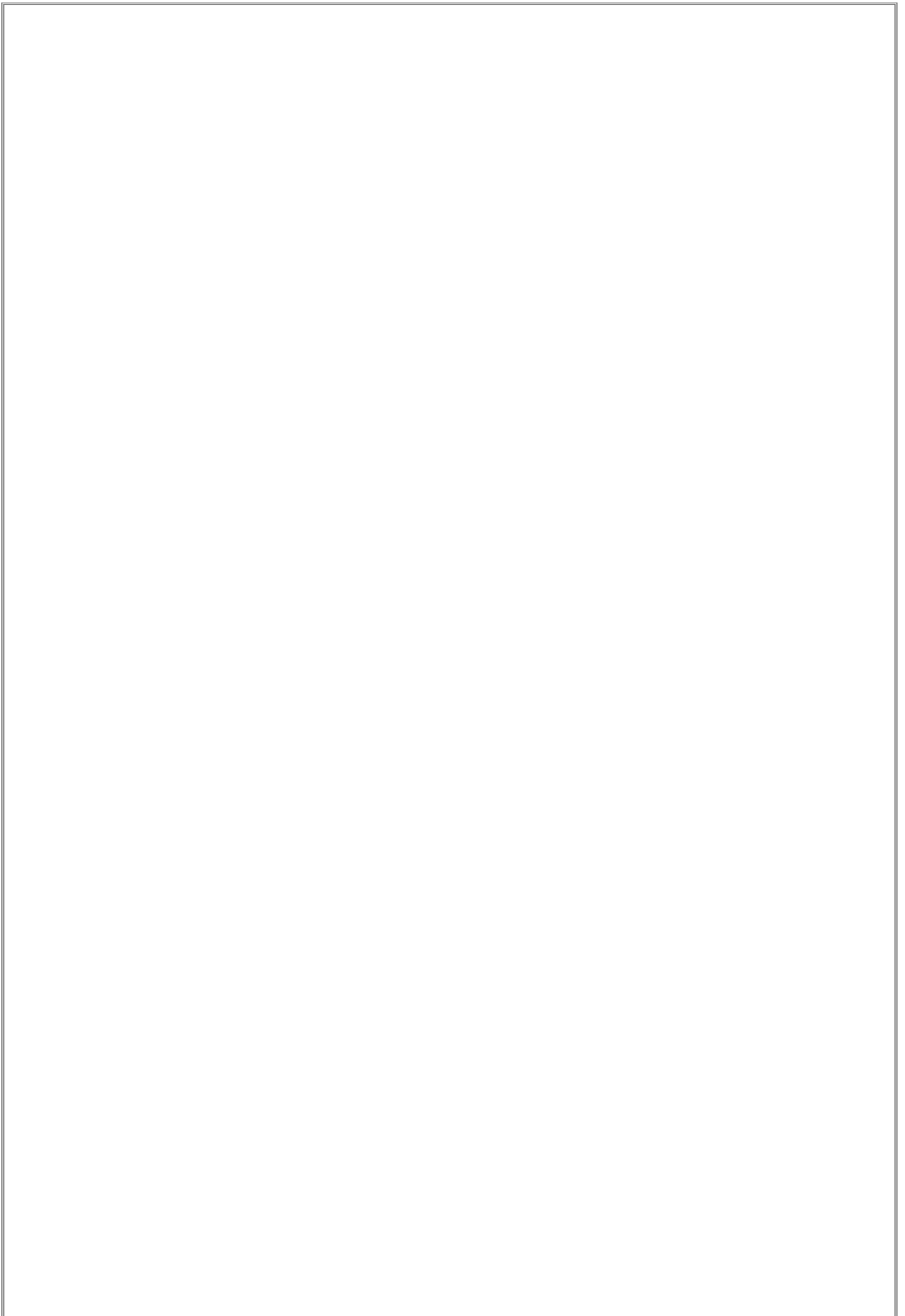
ENGELLİ ÖĞRENCİ BİRİM KOORDİNATÖRLÜĞÜ

FAALİYET RAPORU 2023

OCAK 2024

İÇİNDEKİLER

BİRİM YÖNETİCİSİ SUNUŞU	4
I- GENEL BİLGİLER	2
A. MİSYON VE VİZYON.....	2
B. YETKİ, GÖREV VE SORUMLULUKLAR.....	2
C. İDAREYE İLİŞKİN BİLGİLER	7
1-Fiziksel Yapı.....	7
2. Teşkilat Yapısı	122
3.Teknoloji ve Bilişim Altyapısı	12
4.İnsan Kaynakları.....	13
5.Sunulan Hizmetler	14
6- Yönetim ve İç Kontrol Sistemi	188
II-AMAÇ VE HEDEFLER	188
A) TEMEL POLİTİKALAR VE ÖNCELİKLER	188
B) İDARENİN STRATEJİK PLANINDA YER ALAN AMAÇ VE HEDEFLER	188
III-FAALİYETLERE İLİŞKİN BİLGİ VE DEĞERLENDİRMELER.....	188
A. MALİ BİLGİLER	188
1.Bütçe Uygulama Sonuçları.....	188
2- Mali Denetim Sonuçları	188
B- PERFORMANS BİLGİLERİ.....	188
1.Faaliyet Bilgileri.....	199
2.Stratejik Plan Değerlendirme Tabloları	20



BİRİM YÖNETİCİSİ SUNUŞU

Engelli Öğrenci Birim Koordinatörlüğü, Kayseri Üniversitesi'nde eğitim-öğretim faaliyetleri devam eden özel gereksinimli öğrencilerimizin eğitim ve kampus yaşamları sırasında karşılaştıkları sorunları belirlemek, zorlukları en aza indirmek ya da ortadan kaldırmak için ilgili taraflar arasında işbirliği sağlamak ve üniversitemizde engellilik konusunda farkındalığı artırmak amacıyla erişilebilir bir kampus olmak yolunda faaliyetlerini sürdürmektedir.

2021 yılında kurulan ve özel gereksinimli öğrencilere destek sağlamakla görevli olan birimimizin çalışmalarını kapsayan 2023 yılı faaliyet raporu; bu dönem içinde yapılan çalışmalar ve ileriye dönük önerileri kapsamaktadır.

Dr. Öğr. Üyesi Gül KARAKUŞ

Koordinatör

I- GENEL BİLGİLER

Yükseköğretim Kurulu Başkanlığı 20 Haziran 2006 tarih ve 26204 sayılı Resmi Gazete’de yayımlanarak yürürlüğe giren “Yükseköğretim Kurumları Özürlüler Danışma ve Koordinasyon Yönetmeliği”ni çıkarmıştır. Yönetmeliğin 8. maddesinde “Yükseköğretim kurumları özürlü öğrenci birimleri” tanımlanmakta ve her bir üniversitede kurulması öngörülmektedir.

Kayseri Üniversitesi, 18 Mayıs 2018 tarihinde eğitim-öğretim faaliyetlerine başlamış, ilgili yönetmelik gereği Kayseri Üniversitesi Engelli Öğrenci Birim Koordinatörlüğü’nün, 25.02.2021 tarihinde Senato Kararı ile kurulmasına karar verilmiştir. Koordinatörlük, Kayseri Üniversitesi’nde öğrenim gören özel gereksinimli öğrencilerin akademik, idari, fiziksel, psikolojik, barınma ve sosyal alanlarla ilgili ihtiyaçlarını tespit etmek, bu alanda yapılması gereken çalışmaları planlamak, uygulamak, geliştirmek ve çalışmaların sonuçlarını değerlendirmek üzere Rektörlüğe bağlı olarak faaliyet göstermektedir.

Engelli Öğrenci Birimi Koordinatörlüğü’ne koordinatör olarak Dr. Öğretim Üyesi Gül KARAKUŞ, yardımcı olarak Araştırma Görevlisi Ayşegül BOZDOĞAN görevlendirilmiştir. Birimin fiziki bir ofisi bulunmamaktadır.

A. Misyon ve Vizyon

Misyon

Özel gereksinimli öğrencilerin, evrensel ve insan haklarına ilişkin değerler ışığında, güncel bilgi ve teknolojiyi kullanarak, ulusal ve uluslararası standartlarda “Eğitimde Fırsat Eşitliği İlkesi” ile tüm mekânlara, hizmetlere ve bilgi kaynaklarına erişebilmesini sağlamak, toplumsal, kişisel ve mesleki gelişimlerine katkıda bulunmaktır.

Vizyon

Özel gereksinimli öğrencilerin, öğrenim hayatlarını kolaylaştırabilmek için özel durumları ve farklılıklarıyla uyumlu idari, fiziki ve akademik ortamın ideal standartlarda yapılandırılması yönünde faaliyetleri organize eden öncü bir üniversite olmaktır.

B. Yetki, Görev ve Sorumluluklar

Yükseköğretim Kurumları Engelliler Danışma ve Koordinasyon Yönetmeliği’nce ifade edilen birimin ilgili mevzuatta sayılan yetki, görev ve sorumluluklarına aşağıda yer verilmiştir:

YÜKSEKÖĞRETİM KURUMLARI ENGELLİLER DANIŞMA VE KOORDİNASYON YÖNETMELİĞİ⁽¹⁾

BİRİNCİ BÖLÜM

Amaç, Kapsam, Dayanak ve Tanımlar

Amaç

MADDE 1 – (Değişik:RG-14/2/2014-28913)

(1) Bu Yönetmeliğin amacı; yükseköğrenim gören engelli öğrencilerin öğrenim hayatlarını kolaylaştırabilmek için gerekli akademik ortamın hazırlanmasını ve eğitim-öğretim süreçlerine tam katılımlarını sağlamak amacıyla gerekli tedbirleri almak ve düzenlemeler yapmak üzere, Yükseköğretim Kurulu Engelli Öğrenciler Komisyonu, Engelli Öğrenciler Danışma ve Koordinasyon Birimi, ÖSYM Engelli Öğrenciler Danışma ve Koordinasyon Birimi ile yükseköğretim kurumları bünyesinde oluşturulacak engelli öğrenci birimlerinin çalışma usul ve esaslarını düzenlemektir.

Kapsam

MADDE 2 – (Değişik:RG-14/2/2014-28913)

(1) Bu Yönetmelik, Yükseköğretim Kurulu Engelli Öğrenciler Komisyonu, Engelli Öğrenciler Danışma ve Koordinasyon Birimi ile ÖSYM Engelli Öğrenciler Danışma ve Koordinasyon Birimi ve yükseköğretim kurumları bünyesinde oluşturulacak engelli öğrenci birimlerinin görev ve faaliyet alanlarına ilişkin hükümleri kapsar.

Dayanak

MADDE 3 – (Değişik:RG-14/2/2014-28913)

(1) Bu Yönetmelik, 1/7/2005 tarihli ve 5378 sayılı Engelliler Hakkında Kanununun 15 inci maddesine dayanılarak hazırlanmıştır.

Tanımlar

MADDE 4 – (1) Bu Yönetmelikte geçen;

a) **(Değişik:RG-14/2/2014-28913)** Komisyon: Yükseköğretim Kurulu Engelli Öğrenciler Komisyonunu,

b) ÖSYM: Öğrenci Seçme ve Yerleştirme Merkezini,

c) **(Değişik:RG-14/2/2014-28913)** Engelli öğrenci: Doğuştan veya sonradan herhangi bir nedenle bedensel, zihinsel, ruhsal, duygusal ve sosyal yeteneklerini çeşitli derecelerde kaybetmesi nedeniyle toplumsal yaşama uyum sağlama ve günlük gereksinimlerini karşılama güçlüğü olan ve korunma, bakım, rehabilitasyon, danışmanlık ve destek hizmetlerine ihtiyaç duyan yükseköğrenim öğrencisini, ifade eder.

İKİNCİ BÖLÜM

(Değişik bölüm başlığı:RG-14/2/2014-28913) Engelli Öğrenciler ile İlgili Komisyon ve Birimler

Yükseköğretim kurulu engelli öğrenciler komisyonu

MADDE 5 – (Başlığı ile birlikte değişik:RG-14/2/2014-28913)

(1) Yükseköğretim Kurulu bünyesinde yükseköğrenim aşamasına gelen veya yükseköğrenim gören engelli öğrencilerin ihtiyaçlarını belirlemek, belirlenen ihtiyaçlara göre yapılması gereken idari düzenlemeleri planlamak ve gerekli alt yapı standartlarını oluşturarak ilgili yükseköğretim kurumları arasında koordinasyonu sağlamak üzere Yükseköğretim Kurulu Engelli Öğrenciler Komisyonu oluşturulur. Komisyon, Yükseköğretim Yürütme Kurulu üyelerinden birinin başkanlığında üçü engellilik alanında bilgi sahibi, tercihen ilgili alanlardaki akademisyenlerden ve en az yüksek lisans düzeyinde eğitim görmekte olan engelli bir öğrenci temsilcisinden olmak üzere en az beş kişiden oluşur. Komisyon üyeleri Yükseköğretim Kurulu Başkanı tarafından üç yıl için görevlendirilir. Süresi biten üyelerin yeniden görevlendirilmeleri mümkündür.

Komisyonun görevleri

MADDE 6 – (Değişik:RG-14/2/2014-28913)

(1) Komisyonun görevleri şunlardır:

a) Engelli öğrencilerin öğrenim hayatlarını desteklemek, öğrenim ve eğitim süreçlerine tam katılımlarını sağlamak amacı ile sorunlarını belirlemek, çözüme yönelik gerekli planlamaları yapmak, politikalar ve stratejiler üretmek ve bunları Yükseköğretim Kurulu Başkanlığına sunmak.

b) Engelli öğrencilerin, yükseköğretimde karşılaşılabilecekleri ulaşılabilirlik ve erişilebilirlik sorunlarına çözüm üretmek.

c) Engelli öğrencilere uygun eğitim araç-gereçleri, ders materyalleri, ders geçme ve sınav koşullarının hazırlanmasına yönelik standartları oluşturmak.

ç) Engelli öğrencilerin yatay ve dikey geçiş ile ders denkliklerinin ölçütlerini düzenlemek üzere önerilerini ilgili kurullara sunmak.

d) Üniversitelerde kurulacak engelli öğrenci birimlerinin işleyiş koşullarını ve ilkelerini belirlemek.

e) Üniversite yerleşkelerinin engellilere göre düzenlenmesine ilişkin yapılanmaları takip etmek veya ettirmek.

f) Engellilerle ilgili derslerin veya konuların yükseköğretim kurumlarının lisans programlarına alınması yönünde çalışmalar yapmak ve ilgili kurullara sunmak.

Engelli öğrenciler danışma ve koordinasyon birimi

MADDE 7 – (Başlığı ile birlikte değişik:RG-14/2/2014-28913)

(1) Yükseköğretim Kurulu bünyesinde; Komisyona destek hizmetleri vermek, raportörlük yapmak, engelli üniversite öğrencilerine destekleyici ve iyi kaynaklarla donatılmış bir akademik ortam sağlamak için yükseköğretim kurumları engelli öğrenci birimleri ile koordinasyon halinde çalışmak üzere kadrolu Engelli Öğrenciler Danışma ve Koordinasyon Birimi kurulur. Bu birimde görev alacak görevlilerden birinin engellilik alanlarıyla ilgili en az lisans mezunu olmasına özen gösterilir.

Engelli öğrenciler danışma ve koordinasyon biriminin görevleri

MADDE 8 – (Başlığı ile birlikte değişik:RG-14/2/2014-28913)

(1) Engelli Öğrenciler Danışma ve Koordinasyon Biriminin görevleri şunlardır:

a) Komisyona iletilecek öğrenci başvurularını düzenlemek.

b) Yapılacak işlemlere esas olmak üzere komisyona raportörlük yapmak.

c) Komisyon toplantı tutanak ve evraklarını düzenlemek.

ç) Üniversitelerde kayıtlı engelli öğrencilerle ilgili istatistikî verileri tutmak.

d) Ders materyallerinin hazırlanmasında, engellilere uygun eğitim, araştırma ve barındırma ortamlarının düzenlenmesinde üniversiteler arası koordinasyonu sağlamak.

e) Üniversitelerden gelen raporları ve Yükseköğretim Kurulu ile ÖSYM bünyesinde yapılan çalışmaları her öğretim yılı sonunda rapor haline getirmek.

f) Yükseköğretim Kurulu internet sitesinde engellilerin erişebilirliklerine uygun bir bölüm hazırlamak ve bilgileri sürekli güncellemek.

ÖSYM engelli öğrenciler danışma ve koordinasyon birimi

MADDE 9 – (Başlığı ile birlikte değişik:RG-14/2/2014-28913)

(1) ÖSYM bünyesinde Engelli Öğrenciler Danışma ve Koordinasyon Birimi oluşturulur. Birimin çalışma usul ve esasları ÖSYM Başkanlığınca belirlenir. Birimde engellilik alanında bilgi sahibi ve deneyimli, tercihen ilgili alanlardan mezun en az bir uzman bulunur. Gerekliğinde bu birimde engellilikle ilgili öğretim elemanları, uzman ve öğretmenler danışman olarak görevlendirilebilir.

ÖSYM engelli öğrenciler danışma ve koordinasyon biriminin görevleri

MADDE 10 – (Başlığı ile birlikte değişik:RG-14/2/2014-28913)

(1) ÖSYM Engelli Öğrenciler Danışma ve Koordinasyon Biriminin görevleri şunlardır:

a) Yükseköğretim programlarında öğrenim görmek isteyen engelli öğrencilere öğrenim görmek istedikleri program hakkında danışmanlık yapmak.

b) Üniversitelerin engelli öğrenciler için açılmış olan entegre yükseköğretim programları listesini, yükseköğretim kurumları ile işbirliği yapmak suretiyle oluşturarak sınav kılavuzuna konulması için gerekli açıklamaları hazırlamak.

c) Adayın ÖSYM'ye göndermesi gereken engel türü ve rapor bilgileri ile sınav sırasında ne tür desteğe gereksinimi olduğuna dair dilekçe ve benzeri bilgilere ilişkin sınav kılavuzuna konacak açıklamaları hazırlamak.

ç) Uzmanlar tarafından incelenen sağlık raporları ve talep formlarının kabul veya ret şeklindeki sonuçlarını sınav öncesi engelli adaya bildirmek.

d) Sınav ortamlarının engel durumuna göre seçilmesi veya düzenlenmesi konusunda gerekli çalışmaları yapmak.

e) Merkezi sınavlarla yerleştirilen engelli adayların istatistikî verilerini oluşturmak ve kamuoyunun bilgisine sunmak.

f) Bireylerin engel durumları esas alınarak sınavlarda görev alan okuyucuların seçimi hakkında çalışmalar yapmak.

Yükseköğretim kurumları engelli öğrenci birimleri

MADDE 11 – (Başlığı ile birlikte değişik:RG-14/2/2014-28913)

(1) Yükseköğretim kurumları tarafından eğitim öğretim işlerinden sorumlu bir rektör yardımcısı başkanlığında ve sorumluluğunda, engelliler alanında uzmanlaşmış veya özel eğitim alanına yakın alanda uzmanlaşmış koordinatör öğretim elemanları veya yardımcıları ile ilgili daire başkanlıkları, fakülte, yüksekokullar ve enstitülerin görevlendireceği yönetici veya akademik kişilerden seçilmiş temsilcilerden oluşan, engelli öğrencilerin idari, fiziksel, barınma ihtiyaçları ile sosyal ve akademik alanlarla ilgili ihtiyaçlarını tespit etmek ve bu ihtiyaçların karşılanması için yapılması gerekenleri belirleyip, yapılacak çalışmaları planlamak, uygulamak, geliştirmek ve yapılan çalışmaların sonuçlarını değerlendirmek üzere, doğrudan rektörlüğe bağlı engelli öğrenci birimleri oluşturulur. Yükseköğretim kurumları bu birimlerin amaçlarını gerçekleştirebilmeleri için gerekli olan kaynağı bütçelerinden tahsis ederler. Birimlerin çalışma usul ve esasları yükseköğretim kurumlarınca belirlenir.

(2) Yükseköğretim kurumları engelli öğrenci birimleri her yıl hazırlayacakları faaliyet ve değerlendirme sonuçlarını içeren raporu Yükseköğretim Kurulu Başkanlığına bildirirler.

Yükseköğretim kurumları engelli öğrenci birimlerinin görevleri

MADDE 12 – (Başlığı ile birlikte değişik:RG-14/2/2014-28913)

(1) Yükseköğretim kurumları engelli öğrenci birimlerinin görevleri şunlardır:

a) Yükseköğretim programlarına kaydı yapılan engelli öğrencilerin öğrenimlerini sürdürdükleri sırada eğitim, öğretim, burs, idari, fiziksel, barınma, sosyal ve benzeri alanlarla ilgili ihtiyaçlarını tespit etmek ve bu ihtiyaçların karşılanabilmesi için alınması gereken önlemleri belirlemek ve ortadan kaldırmak üzere çözüm önerileri sunmak, gerekli düzenlemeleri üniversitede bulunan diğer birimler veya daire başkanlıkları ile eşgüdüm içerisinde yapmak.

b) Engelli üniversite öğrencilerinin akademik, fiziksel ve sosyal yaşamlarını engellemeyecek biçimde öğretim programlarını düzenlemek için engelli öğrencinin devam ettiği eğitim ortamının uygunlaştırılması, engellilere yönelik araç gereç temini, özel ders materyallerinin hazırlanması, engellilere uygun eğitim, araştırma ve barındırma ortamlarının düzenlenmesi konularında çalışmalar yapmak.

c) Yükseköğretim düzeyindeki öğrenci ve öğretim elemanlarına yönelik yayın faaliyetlerinde bulunmak, öğretim elemanlarına engellilik ile bunun getirdiği sınırlılıkları ve yapılması gereken düzenlemeleri anlatan ve bilgi veren doküman hazırlamak, bilinç düzeyini arttırmak, ilgililere danışmanlık hizmeti vermek, gerektiği durumlarda hizmet içi eğitim sağlamak.

ç) Engellilik alanında bilinç ve duyarlılık düzeyini artırmak için program ve projeler geliştirmek, seminer, konferans ve benzeri faaliyetler düzenlemek.

d) Birimin çalışma programını hazırlamak, yürütmek, faaliyetler için gerekli bütçe ihtiyaçlarını belirlemek ve yıllık faaliyet raporunu hazırlayıp bağlı bulunduğu rektör yardımcısına sunmak.

e) Yükseköğretim kurumları engelli öğrenci birimlerinin görev ve faaliyet alanına giren konularda konunun taraflarına yönelik yayın, doküman ve bilgilerin yer aldığı, üniversitelerde okuyan engelli öğrencilerin sorunlarını ve isteklerini dile getirmelerine olanak sağlayan, ilgili birimle iletişimine de imkân veren bir internet sitesi oluşturmak.

f) Alınan kararların ve belirlenen stratejilerin uygulanmasını denetlemek.

g) Maddi güçlüğü bulunan engelli öğrencilerin yardımcı araç gereçlerinin ücretsiz temini yönünde çalışmalarda bulunmak.

ğ) Bütün öğrencilerin adil ve doğru bir şekilde ölçme ve değerlendirmeye tabi tutulması, fırsat eşitliğini sağlamak ve eğitim sürecini engelli öğrenciler için de anlamlı hale getirmek için; engelli öğrencinin sınavlarla ilgili süre, mekân, materyal, refakatçi okuyucu sağlamak ve engelin doğasından kaynaklanan farklılıklara göre alınacak gerekli tedbirleri almak, düzenlemeleri yapmak.

h) İstihdam olanakları ve mesleklere ilişkin bilgilendirme yapan bilgilendirici kitaplar hazırlanması konusunda çalışmalar yapılmasını ve bunların engelli öğrencilere ulaştırılmasını sağlayacak tedbirler almak.

ı) Yükseköğretim programlarını kazanan engelli öğrencileri kayıt sırasında tespit etmek.

i) Üniversite yerleşkesinin ve yerleşkede bulunan yapılar ile açık alanların engelli öğrenciler için ulaşılabilir olmasını sağlamak.

ÜÇÜNCÜ BÖLÜM Çeşitli ve Son Hükümler

Yürürlükten kaldırılan mevzuat

MADDE 13 – (1) 20/6/2006 tarihli ve 26204 sayılı Resmî Gazete’de yayımlanan Yükseköğretim Kurumları Özürlüler Danışma ve Koordinasyon Yönetmeliği yürürlükten kaldırılmıştır.

Yürürlük

MADDE 14 – (1) Bu Yönetmelik yayımı tarihinde yürürlüğe girer.

Yürütme

MADDE 15 – (1) Bu Yönetmelik hükümlerini Yükseköğretim Kurulu Başkanı yürütür.

(1) Bu yönetmeliğin adı “Yükseköğretim Kurumları Özürlüler Danışma ve Koordinasyon Yönetmeliği” iken 14/2/2014 tarihli ve 28913 sayılı Resmi Gazete’de yayımlanan “Yükseköğretim Kurumları Özürlüler Danışma ve Koordinasyon Yönetmeliğinde Değişiklik Yapılmasına Dair Yönetmelik” ile metne işlendiği biçimde değiştirilmiştir.

Yönetmeliğin Yayımlandığı Resmî Gazete'nin	
Tarihi	Sayısı
14/8/2010	27672
Yönetmelikte Değişiklik Yapan Yönetmeliklerin Yayımlandığı Resmî Gazetelerin	
Tarihi	Sayısı
3/1/2013	28517
14/2/2014	28913

C. İdareye İlişkin Bilgiler

-Tarihçesi

Kayseri Üniversitesi, 18 Mayıs 2018 tarihinde eğitim-öğretim faaliyetlerine başlamış, ilgili yönetmelik gereği Kayseri Üniversitesi Engelli Öğrenci Birim Koordinatörlüğü'nün, 25.02.2021 tarihinde Senato Kararı ile kurulmasına karar verilmiştir.

-Yerleşkesi

Kayseri Üniversitesi Engelli Öğrenci Birim Koordinatörlüğü, Kayseri Üniversitesi 15 Temmuz Yerleşkesi Uygulamalı Bilimler Fakültesi içinde faaliyetlerini sürdürmektedir.

-Mevzuatı

Engelli Öğrenci Birim Koordinatörlüğü, Kayseri Üniversitesi Senatosu 15.09.2023 tarihli kararı ile Kayseri Üniversitesi Engelli Öğrenci Birimi Yönergesi'ne tabi olarak faaliyetlerini yürütmektedir. Kayseri Üniversitesi Engelli Öğrenci Birimi Yönergesi'ne aşağıda yer verilmiştir:

T.C.
KAYSERİ ÜNİVERSİTESİ
ENGELLİ ÖĞRENCİ BİRİMİ YÖNERGESİ

BİRİNCİ BÖLÜM

Amaç, Kapsam, Dayanak ve Tanımlar

Amaç

MADDE 1- (1) Bu yönergenin amacı, Kayseri Üniversitesinde eğitim gören engelli öğrencilerin akademik, iş ve sosyal yaşamlarını kolaylaştırabilmek için gerekli tedbirleri alıp bu yönde düzenlemeler yaparak eğitime, öğretime, sosyal yaşama ve kültürel etkinliklere diğer bireylerle eşit bir şekilde katılımlarını sağlamak üzere Rektörlüğe bağlı olarak kurulan Kayseri Üniversitesi Engelli Öğrenci Biriminin kuruluş, işleyiş, çalışma usul ve esaslarını düzenlemektir.

Kapsam

MADDE 2- (1) Bu yönerge, Kayseri Üniversitesi Engelli Öğrenci Biriminin çalışma ve hizmet alanlarına ilişkin hükümleri kapsar.

Dayanak

MADDE 3- (1) Bu Yönerge, 01/07/2005 tarihli ve 5378 sayılı “Engelliler Hakkında Kanun” ile 14/08/2010 tarih ve 27672 sayılı Resmî Gazetede yayımlanan “Yükseköğretim Kurumları Engelliler Danışma ve Koordinasyon Yönetmeliğinin” 11 ve 12 nci maddelerine dayanılarak hazırlanmıştır.

Tanımlar

MADDE 4- (1) Bu Yönergede geçen;

- a) Birim: Kayseri Üniversitesi Engelli Öğrenci Birimini,
- b) Birim Temsilcileri: İlgili akademik birimler tarafından görevlendirilen temsilcileri,
- c) Engelli Öğrenci: Doğuştan veya sonradan herhangi bir nedenle bedensel, zihinsel, ruhsal, duygusal ve sosyal yeteneklerini çeşitli derecelerde kaybetmesi nedeniyle toplumsal yaşama uyum sağlama ve günlük gereksinimlerini karşılama güçlükleri olan ve korunma, bakım, rehabilitasyon, danışmanlık ve destek hizmetlerine ihtiyaç duyan Üniversitemiz öğrencisini,
- ç) Engelli Öğrenci Birimi Koordinatörü: Engelli öğrencilere ait iş ve işlemleri yürütmek üzere Rektör tarafından görevlendirilen akademik personeli,
- d) Engelli Öğrenci Birimi Koordinatör Yardımcısı/Yardımcıları: Engelli Öğrenci Birimi Koordinatörüne görevlerinde yardımcı olmak, gerekli durumlarda vekalet etmek üzere Koordinatörün önerisi üzerine Rektör tarafından görevlendirilen akademik personeli,
- e) Engelli Öğrenci Temsilcisi: Kayseri Üniversitesinde öğrenim görmekte olan engelli öğrencilerin kendi aralarında seçimle belirledikleri öğrenci temsilcisini,
- f) Engelsiz Kampüs Birimi Koordinatörü: Engelli çalışan ve öğrencilerin iş ve sosyal yaşamlarını kolaylaştırabilmek amacıyla açık ve kapalı mekânlarda fiziki tedbirleri almak için gerekli iş ve işlemleri yürütmek üzere Rektör tarafından görevlendirilen akademik personeli,
- g) Komisyon: Kayseri Üniversitesi Engelli Öğrenci Birimi Komisyonunu,
- ğ) Koordinatörlük: Kayseri Üniversitesi Engelli Öğrenci Birimi Koordinatörlüğünü,
- h) Rektör: Kayseri Üniversitesi Rektörünü,
- ı) Rektör Yardımcısı: Kayseri Üniversitesi Rektörü tarafından görevlendiren Engelli Öğrenci Biriminden sorumlu Kayseri Üniversitesi Rektör Yardımcısını,
- i) Üniversite: Kayseri Üniversitesini, ifade eder.

İKİNCİ BÖLÜM

Biriminin Faaliyet Alanları ve Organları

Birimin Faaliyet Alanları

MADDE 5- (1) Birim, Kayseri Üniversitesinde öğrenim gören engelli öğrencilerin akademik, idari, fiziksel, psikolojik, barınma ve sosyal alanlarla ilgili ihtiyaçlarını tespit etmek, bu alanda yapılması gereken çalışmaları planlamak, uygulamak, geliştirmek ve çalışmaların sonuçlarını değerlendirmek üzere Rektörlüğe bağlı olarak faaliyet gösterir.

(2) Engelli Öğrenci Birimi Rektör Yardımcısına karşı sorumludur.

(3) Birimde öğrencilerle iletişim kurmak, görüşmeleri gerçekleştirmek üzere görevlendirilen bir kişi (tercihen özel eğitimci, psikolog, sosyal çalışmacı ya da psikolojik danışman) ve ayrıca sekreteryaya işlerini yürütmekle görevlendirilen bir kişi olmak üzere, en az iki kişi daimi statüde görev yapar.

Birimin Organları

MADDE 6- (1) Birim aşağıdaki organlardan oluşur:

- a) Komisyon
- b) Koordinatörlük
- c) Birim Temsilcileri

Komisyon

MADDE 7- (1) Komisyon, sorumlu Rektör Yardımcısı başkanlığında, Koordinatör, Koordinatör Yardımcısı, Üniversitedeki tüm akademik birimlerce öğretim elemanları arasından görevlendirilen birer temsilci, bir engelli öğrenci temsilcisi, Engelsiz Kampüs Birimi Koordinatörü, Sağlık, Kültür ve Spor Daire Başkanı, Öğrenci İşleri Daire Başkanı, Bilgi İşlem Daire Başkanı, Yapı İşleri ve Teknik Daire Başkanı, Kütüphane ve Dokümantasyon Daire Başkanından oluşur.

(2) Komisyona Başkan olmadığı durumlarda Koordinatör başkanlık eder.

(3) Komisyonda yer alan Engelli Öğrenci Temsilcisi, her akademik yıl başında engelli öğrencilerin kendi aralarında ve Koordinatörün müşahitliğinde yapacağı seçim ile belirlenir. Seçimde en çok oy alan öğrenci, Engelli Öğrenci Temsilcisi olarak seçilir.

(4) Komisyon, her akademik dönemde bir defa olmak üzere yılda en az iki defa toplanır.

(5) Komisyon, üye tam sayısının salt çoğunluğuyla toplanır ve toplantıya katılanların salt çoğunluğuyla karar alır. Eşitlik halinde Komisyon başkanının oyu yönünde karar alınır.

(6) Komisyon üyelerinin görev süresi üç yıldır. Süresi biten üyeler yeniden görevlendirilebilir.

Komisyonun Görevleri

MADDE 8- (1) Komisyonun görevleri şunlardır:

- a) Birimin çalışma programının hazırlanması konusunda önerilerde bulunmak.
- b) Engelli öğrencilerin öğrenim hayatlarını desteklemek, eğitim ve öğretim süreçlerine tam katılımlarını sağlamak amacı ile gerekli düzenlemeleri yürüten ve üniversitede bulunan diğer birimler ve daire başkanlıkları ile eşgüdüm içerisinde çalışmalarda bulunan Birim Koordinatörlüğünün faaliyetlerini denetlemek.
- c) Engelli öğrencilere uygun eğitim araç gereçleri, ders materyalleri, ders geçme ve sınav koşullarının hazırlanmasına yönelik standartlar oluşturmak.

Koordinatörlük

MADDE 9- (1) Koordinatör; birimin çalışma alanında veya yakın alanlarda uzmanlığı olan akademik personel arasından Rektör tarafından 3 yıl süre ile görevlendirilir. Koordinatör; birimin çalışmalarından ilgili Rektör Yardımcısına karşı sorumludur. Görev süresi dolan Koordinatör tekrar görevlendirilebilir.

(2) Engelli Öğrenci Birimi Koordinatörüne görevlerinde yardımcı olmak ve gerekli durumlarda Koordinatörlüğe vekalet etmek üzere Engelli Öğrenci Birimi Koordinatörünün önerisi üzerine Rektör tarafından en fazla 2 akademik personel 3 yıl süre ile Koordinatör Yardımcısı olarak görevlendirilir.

(3) Koordinatörlük; Koordinatör, Koordinatör Yardımcısı/Yardımcıları ile gerekli görüldüğünde görevlendirilen akademik ve idari personelden oluşur. Koordinatörlük; birimde çalışacak akademik ve idari personelin görev dağılımlarını yapmakla yükümlüdür.

Koordinatörlüğün Görevleri

MADDE 10- (1) Koordinatörlüğün görevleri şunlardır:

- a) Birim organlarının çalışmalarını koordine etmek.
- b) Birimin yıllık faaliyet raporunu ve bir sonraki yıla ait yıllık çalışma programını hazırlamak.
- c) Üniversite içi ve dışındaki ilgili faaliyetlerde Engelli Öğrenci Birimi Koordinatörlüğünü temsil etmek.
- ç) Engelli öğrencilerden gelen talepleri Komisyona sunmak ve alınan kararları uygulamak.
- d) Kayseri Üniversitesi Kalite ve Strateji Geliştirme Uygulama ve Araştırma Merkez Müdürlüğü (KASGEM) tarafından Bütünleşik Kalite Yönetim Sistemi'ne (BKYS) tanımlanan birimin yapmakla yükümlü olduğu faaliyetleri gerçekleştirmek, yapılan faaliyetlere ilişkin olarak kanıtlayıcı belgeleri BKYS sistemine yüklemek,
- e) Üniversiteye kaydı yapılan engelli öğrencilerin öğrenimlerini sürdürdükleri sırada eğitim, öğretim, burs, idari, fiziksel, barınma, sosyal ve benzeri alanlarla ilgili ihtiyaçlarını tespit etmek ve bu ihtiyaçların karşılanabilmesi için alınması gereken önlemleri belirlemek ve çözüm önerileri sunmak.
- f) Engelli Üniversite öğrencilerinin akademik, fiziksel ve sosyal yaşamlarını engellemeyecek biçimde öğretim programlarını düzenlemek için engelli öğrencinin devam ettiği eğitim ortamının uygunlaştırılması, engellilere yönelik araç gereç temini, özel ders materyallerinin hazırlanması, engellilere uygun eğitim, araştırma ve barındırma ortamlarının düzenlenmesi ile ilgili yönlendirici çalışmalar yapmak.
- g) Yükseköğrenim düzeyindeki öğrenci ve öğretim elemanlarına yönelik yayın faaliyetlerinde bulunmak, öğretim elemanlarına engellilik ile bunun getirdiği sınırlılıkları ve yapılması gereken düzenlemeleri anlatan ve bilgi veren doküman hazırlamak, bilinç düzeyini arttırmak, ilgililere danışmanlık hizmeti vermek, gerektiği durumlarda hizmet içi eğitim sağlamak.
- ğ) Birimin çalışma programını hazırlamak, yürütmek, faaliyetler için gerekli bütçe ihtiyaçlarını belirleyerek bağlı bulunduğu rektör yardımcısına sunmak.
 - h) Üniversiteye kayıt hakkı kazanan engelli öğrencileri kayıt sırasında tespit etmek.
- ı) Engelli Öğrenci Biriminin görev ve faaliyet alanına giren konularda konunun taraflarına yönelik yayın, doküman ve bilgilerin yer aldığı, üniversitelerde okuyan engelli öğrencilerin sorunlarını ve isteklerini dile getirmelerine olanak sağlayan, Birimle iletişimine de imkân veren bir internet sitesi oluşturmak.
 - i) Alınan kararların ve belirlenen stratejilerin uygulanmasını denetlemek.
 - j) Maddi güçlüğü bulunan engelli öğrencilerin yardımcı araç gereçlerinin ücretsiz temini yönünde yönlendirmelerde bulunmak.
 - k) Engelli öğrencilere meslekler ve istihdam olanaklarına ilişkin bilgilendirme yapmak, yayınlar hazırlamak ve bu yayınlara ulaşılmasını sağlayacak tedbirler almak.
 - l) Üniversite yerleşkesinin ve yerleşkede bulunan açık/kapalı alanların engelli öğrenciler için ulaşılabilir olmasını sağlamak amacıyla Engelsiz Kampüs Birimi Koordinatörlüğü ile işbirliği yapmak.
- m) Engellilik hakkında bilinç ve duyarlılık düzeyini arttırmak için program ve projeler geliştirmek, seminer, konferans ve benzeri faaliyetler düzenlemek.
- n) Bütün öğrencilerin adil ve doğru bir şekilde ölçme ve değerlendirmeye tabi tutulması ve fırsat eşitliğini sağlamak amacıyla; engelli öğrencilere sınavlarla ilgili süre, mekân, materyal, refakatçi okuyucu sağlanmasını ve engelin doğasından kaynaklanan farklılıklara göre gerekli tedbirlerin alınarak,

düzenlemelerin yapılmasını koordine etmek.

Birim Temsilcileri

MADDE 11- (1) Görevli olduğu akademik birimde Engelli Öğrenci Birimi faaliyetlerini koordine etmek amacı ile ilgili Dekan/Müdür tarafından bir öğretim elemanı, akademik birim temsilcisi olarak üç yıl süreyle görevlendirilir. Görev süresi dolan akademik birim temsilcisi yeniden görevlendirilebilir.

(2) Akademik birim temsilcileri, Koordinatöre karşı sorumludur.

Birim Temsilcilerinin Görevleri

MADDE 12- (1) Birim Temsilcilerinin görevleri şunlardır:

- a) Birimlerindeki engelli bireyleri ve karşılaştıkları sorunları Koordinatörlüğe bildirmek.
- b) Kayseri Üniversitesi Engelli Öğrenci Birimi tarafından alınan kararları birimlerinde uygulamak, yapılan çalışmalarını denetlemek ve birimlerindeki engelli kişilerin ihtiyaçlarını karşılamak.

ÜÇÜNCÜ BÖLÜM **Çeşitli ve Son Hükümler**

Hüküm Bulunmayan Haller

MADDE 13- (1) Bu yönergede hüküm bulunmayan hallerde, ilgili mevzuat hükümleri uygulanır.

Yürürlük

MADDE 14- (1) Bu Yönerge Üniversite Senatosunca kabul edildiği tarihten itibaren yürürlüğe girer.

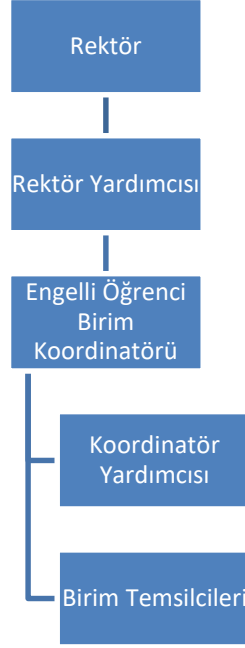
Yürütme

MADDE 15- (1) Bu Yönerge hükümlerini Kayseri Üniversitesi Rektörü yürütür.

1-Fiziksel Yapı

Birimin fiziki bir ofisi bulunmamaktadır. Birim koordinatörü ve yardımcısı Uygulamalı Bilimler Fakültesi içinde kendi ofislerinde görevlerini yürütmektedir.

2. Teşkilat Yapısı



3. Teknoloji ve Bilişim Altyapısı

3.1- Bilgisayarlar (Donanım Altyapısı)

Birimin kendisine ait donanım altyapısı bulunmamaktadır.

3.2- Yazılımlar

Birimin kendisine ait kullanılan yazılım bulunmamaktadır.

3.3- Diğer Bilgi ve Teknolojik Kaynaklar

Birimin kendi bünyesinde kullanılan bilgi ve teknolojik kaynaklar bulunmamaktadır.

4.İnsan Kaynakları

Akademik Personel

Akademik Personel					
	Kadroların Doluluk Oranına Göre			Kadroların İstihdam Şekline Göre	
	Dolu	Boş	Toplam	Tam Zamanlı	Yarı Zamanlı
Profesör	-	-	-	-	-
Doçent	-	-	-	-	-
Dr. Öğretim Üyesi	1	-	1	1	-
Öğretim Görevlisi	-	-	-	-	-
Araştırma Görevlisi	1	-	1	1	-
TOPLAM	2	-	2	2	-

Akademik Personelin Yaş İtibariyle Dağılımı						
	21-25 Yaş	26-30 Yaş	31-35 Yaş	36-40 Yaş	41-50 Yaş	51- Üzeri
Kişi Sayısı	-	1	-	-	1	-
Yüzde	-	50	-	-	50	-

Akademik Personelin Kadın – Erkek Dağılımı			
Ünvanı	Kadın	Erkek	Toplam
Profesör	-	-	-
Doçent	-	-	-
Dr. Öğretim Üyesi	1	-	1
Öğretim Görevlisi	-	-	-
Araştırma Görevlisi	1	-	1
TOPLAM	2	-	2

Akademik Birim Danışmanları	
Dr. Öğr. Üyesi Gül Karakuş	Birim Koordinatörü
Arş. Gör. Ayşegül Bozdoğan	Koordinatör Yardımcısı/Uygulamalı Bilimler Fakültesi
Doç. Dr. Nadide Sevil Tülüce	Develi Sosyal ve Beşeri Bilimler Fakültesi
Dr. Öğr. Üyesi Selahattin Aydemir	Develi İslami İlimler Fakültesi
Öğr. Gör. Dr. Güllü Akkaş	Teknik Bilimler Meslek Yüksekokulu
Öğr. Gör. Dr. Mustafa Erbir	Sosyal Bilimler Meslek Yüksekokulu
Öğr. Gör. Çağatay Engür	Develi Hüseyin Şahin Meslek Yüksekokulu
Öğr. Gör. Serap Korkmaz	Safiye Çıkrıkçıoğlu Meslek Yüksekokulu
Öğr. Gör. Setenay Batır	İncesu Sağlık Hizmetleri Meslek Yüksekokulu
Öğr. Gör. Orhan Keskin	Bünyan Meslek Yüksekokulu
Öğr. Gör. Ümit Nusret Salman	Pınarbaşı Meslek Yüksekokulu
Öğr. Gör. Kevser Laleli	Tomarza Mustafa Akıncıoğlu Meslek Yüksekokulu
Öğr. Gör. Pınar İpek	Yeşilhisar Meslek Yüksekokulu
Arş. Gör. Nadide Aktaş	Lisansüstü Eğitim Enstitüsü
Arş. Gör. Rümeyza Kanmıs	Mühendislik, Mimarlık ve Tasarım Fakültesi
Ertuğrul Ataş	Bilgi İşlem Daire Başkanlığı
Özen Taşkıner	Kütüphane ve Dokümantasyon Daire Başkanlığı
Elmas Nur Kılıç	Öğrenci İşleri Daire Başkanlığı
İnci Barut	Yapı İşleri ve Teknik Daire Başkanlığı

5.Sunulan Hizmetler

Eđitim Hizmetleri

Üniversitemize yerleşen özel gereksinimli öğrencilerin ilk tespiti kayıt esnasında başlayan bir süreç içerisinde yürütülmektedir. İlgili öğrenciler Öğrenci İşleri Daire Başkanlığı tarafından birimimize yönlendirilmektedir. Başvuru formu ile öğrencinin talebi alınmakta ve öğrenimini devam ettireceđi birim danışmanına yönlendirilmektedir. İlgili birim danışmanları ile sürdürülen görüşmeler neticesinde öğrencinin “Eđitimde Fırsat Eşitliđi İlkesi” ile tüm mekânlara, hizmetlere ve bilgi kaynaklarına erişebilmesini sağlamak üzere faaliyetler gerçekleştirilmektedir.

Öğrenci sayıları

Öğrenci İşleri Daire Başkanlığı’ndan veri doğrultusunda önlisans, lisans ve lisansüstü programlarında kayıtlı olan özel gereksinimli öğrenci bilgilerine aşağıdaki tabloda yer verilmiştir:

Bölüm Adı	Program Adı	1.Öğretim		2. Öğretim		Toplam
		K	E	K	E	
Teknik Bilimler MYO	Elektronik Teknolojisi (İ.Ö.)	0	0	0	2	2
	Bilgisayar Programcılığı	0	1	0	0	1
	Biyomedikal Cihaz Teknolojisi	0	0	0	1	1
	İç Mekan Tasarımı	1	0	0	0	1
Safiye Çıkrıkçıođlu MYO	Gıda Teknolojisi	1	0	0	0	1
	Organik Tarım	1	0	0	0	1
	Bahçe Tarımı	1	0	0	0	1
Mustafa Çıkrıkçıođlu MYO	Geleneksel El Sanatları	1	1	0	0	2
	Alternatif Enerji Kaynakları Tekn.	0	1	0	0	1
	İş Sağlığı ve Güvenliđi (İ.Ö.)	0	0	0	1	1
Sosyal Bilimler MYO	İşletme Yönetimi	1	1	0	0	2
	Dış Ticaret	0	1	0	0	1
	Dış Ticaret (İ.Ö.)	0	0	0	1	1
	Adalet	2	0	0	0	2
	Sađlık Kurumları İşletmeciliđi	0	1	0	0	1
Tomarza Mustafa Akıncıođlu MYO	Mimari Restorasyon	0	1	0	0	1
Organize Sanayi Bölgesi Meslek Yüksekokulu	Kaynak Teknolojisi	0	1	0	0	1
Pınarbaşı Meslek Yüksekokulu	Bankacılık ve Sigortacılık	1	0	0	0	1
Develi Hüseyin Şahin MYO	Bilgisayar Teknolojisi	0	1	0	0	1
	Bilgisayar Programcılığı	0	1	0	0	1
Develi İslami İlimler Fakültesi	İslami İlimler	0	1	0	0	1
Develi Sosyal ve Beşeri Bilimler Fakültesi	Tarih	1	0	0	0	1
Uygulamalı Bilimler Fakültesi	İnsan Kaynakları Yönetimi	1	0	0	0	1
	Uluslararası Ticaret ve Lojistik	0	1	0	0	1
Lisansüstü Enstitüsü Eğitim	Temel İslam Bilimleri	0	1	0	0	1
TOPLAM		11	13	0	5	29

İdari Hizmetler

Engelli Öğrenci Birim Koordinatörlüğü tarafından 2023 yılı içinde gerçekleştirilen faaliyetlere aşağıda yer verilmiştir:

1. Engelli Öğrenci Birimimiz tarafından 02.05.2023 tarihinde Besime Özderici Engelsiz Yaşam Merkezi ziyaret edilerek, birim Müdürü Sn. Mürşide Aslan ile planlanan işbirlikleri ve faaliyetlere yönelik görüşme gerçekleştirilmiştir.



- Engelli Öğrenci Birimimiz tarafından 06.05.2023 tarihinde saat 10.30'da merkez kampüs personel yemekhanesinde Üniversitemiz engelli öğrencilerine yönelik kahvaltı etkinliği düzenlenmiştir.





6- Yönetim ve İç Kontrol Sistemi

Engelli Öğrenci Birimi Koordinatörlüğü'ne koordinatör olarak Dr. Öğretim Üyesi Gül KARAKUŞ, yardımcı olarak Araştırma Görevlisi Ayşegül BOZDOĞAN görevlendirilmiştir. Ayrıca her birim temsilcisi görev yaptığı birim bazında belirlenerek ilgili göreve atanmıştır.

II-AMAÇ ve HEDEFLER

Birimin stratejik amaç ve hedeflerine aşağıda yer verilmiştir.

A) Temel Politikalar ve Öncelikler

Yükseköğretim Kurulu Başkanlığı Tarafından Hazırlanan “Türkiye'nin Yükseköğretim Stratejisi”

-Kalkınma Planları ve Yılı Programı,

-Orta Vadeli Program,

-Orta Vadeli Mali Plan,

-Bilgi Toplumu Stratejisi ve Eki Eylem Planı ve özellikle de İdare Stratejik Planı çerçevesinde, birimin temel politika ve önceliklerine yer verilmektedir.

B) Birimin Stratejik Amaç ve Hedefleri

Stratejik Amaçlar	Stratejik Hedefler
Stratejik Amaç-1: Eğitim ve öğretim kalitesini geliştirerek ihtiyaç duyulan nitelikli insan gücünü yetiştirmek.	Hedef-1.1. Bütün yerleşkelerde özel gereksinimli öğrenciler için fiziksel erişilebilirliği sağlamak.
Stratejik Amaç-2: Toplumun farklı kesimleri ile işbirliği içerisinde bulunarak toplumsal farkındalığı artırmak.	Hedef-2.1. Öğrencilere yönelik sosyal, kültürel ve sportif alanlarda sunulan hizmetlerin kapasitesini ve kalitesini artırmak
	Hedef-2.2. Sosyal sorumluluk ve farkındalık faaliyetleri ile topluma yönelik hizmetlerin kapasitelerini artırmak ve kalitelerini iyileştirmek

III-FAALİYETLERE İLİŞKİN BİLGİ VE DEĞERLENDİRMELER

A. MALİ BİLGİLER

1.Bütçe Uygulama Sonuçları

Koordinatörlüğün başlangıç ve yıl sonu ödeneği bulunmamaktadır.

2- Mali Denetim Sonuçları

Koordinatörlüğe ait bütçe bulunmamaktadır.

B- PERFORMANS BİLGİLERİ

Birim 2021 yılında kurulmuş olmakta birlikte, aşağıda adı geçen faaliyetleri gerçekleştirmiştir.

1.Faaliyet Bilgileri

Faaliyet Bilgileri (Sosyal ve Kltrel Faaliyet Bilgileri)

Birim faaliyet dneminde aŐađıda yer verilen faaliyetleri gerekleŐtirmiŐtir:

Birim adı	Etkinlik tarihi	Etkinliđin konusu	Katılımcı/konuŐmacı
Engelli Öğrenci Birim Koordinatrlđ	02 Mayıs 2023	Birim Ziyareti	MrŐside Aslan
	06 Mayıs 2023	Kahvaltı Etkinliđi	niversite st Ynetimi ve Engelli Öğrenciler

2.Stratejik Plan Deđerlendirme Tabloları

Engelli Öğrenci Birim Koordinatrlđ, 2021 yılında kurulmuŐ olup, henz izleme ve deđerlemeye tabi tutulmamıŐtır.

Harcama Yetkilisinin İ Kontrol Gvence Beyanı

İ KONTROL GVENCE BEYANI¹

Harcama yetkilisi olarak grev ve yetkilerim erevesinde;

Harcama birimimizce gerekleřtirilen iř ve iřlemlerin idarenin ama ve hedeflerine, iyi mal ynetim ilkelerine, kontrol dzenlemelerine ve mevzuata uygun bir Őekilde gerekleřtirildiđini, birimimize bte ile tahsis edilmiř kaynakların planlanmıř amalar dođrultusunda etkili, ekonomik ve verimli bir Őekilde kullanıldıđını, birimimizde i kontrol sisteminin yeterli ve makul gvenceyi sađladıđını bildiririm.

Bu gvence, harcama yetkilisi olarak sahip olduđum bilgi ve deđerlendirmeler, ynetim bilgi sistemleri, i kontrol sistemi deđerlendirme raporları, izleme ve deđerlendirme raporları ile denetim raporlarına dayanmaktadır.[2]

Bu raporda yer alan bilgilerin gvenilir, tam ve dođru olduđunu beyan ederim.[3] (Yer-Tarih)

İmza
Dr. đretim yesi
Gl KARAKUŐ

¹Harcama yetkilileri tarafından imzalanan i kontrol gvence beyanı birim faaliyet raporlarına eklenir.